

# なめがわ



第52回滑川中学校卒業式  
感涙の卒業式。最後は、笑顔でピース!!  
(3月15日(土)、滑川中学校)

- 2 「町民と一緒に歩む町づくり」のために  
平成26年度施政方針
- 4 平成26年度予算が決まりました
- 6 新地方公会計制度  
平成24年度財務書類4表を公表します!
- 8 町からのお知らせ
- 12 カメラウォッチング
- 15 話題の広場
- 18 暮らしの情報

2014 **4**

No. 548

# 町制施行30周年を迎える滑川町

町民皆様の力強いご協力をいただき、3期目の最終年度を迎えることができます。今日までの11年5カ月の間、町政を担う重責から、誠心誠意、町政運営に当たって参りました。

そして、平成26年度も、将来の滑川町を見据えた「町民と一緒に歩む町づくり」に取り組んで参ります。

さて、滑川町は、皆様のお力添えで本年11月に町制施行30周年を迎えます。この間、稲作や養蚕の農業主体の村から、都市と農が共存する町へと大きな飛躍を図ってきました。国の天然記念物であるミヤコタナゴが棲める自然環境を保全しながら、一方、2つの駅を中心とした土地区画整理事業による住宅開発、国道や県道のバイパス整備により交通網の充実、大型商業施設の立地で、生活環境の向上が図られ、町の内外からも高い評価を受けております。基本構想にある将来都市像「人と自然の共生 愛ふるタウン滑川」が着実に進んでいると実感しております。

特に、全国的に人口の減少、少子化が社会問題となっている昨今、昨年1年間で約

120人の新町民が誕生し、毎年、着実に人口も増加し、この5年間で1,000名近い人口の伸びとなっております。

併せて、平成24年の合計特殊出生率でも、全国平均、埼玉県平均を大きく上回る

1.49で、これは埼玉県内では1位となり、将来を展望するに、誠に喜ばしい状況となっております。これも偏に、議員各位をはじめ、町民

各位の町政に対するお力の賜物と感謝しております。

本町では、市街化及びその周辺地域における急速な人口の増加や商工業企業の進出で町民税の微増が見込まれるものの、景気の不安定感から、歳入不足を余儀なくされ、厳しい財政状況が続いております。

こうした状況の中、限られた貴重な財源を有効に活用し、住民福祉の向上に創意と工夫が強く求められ、町長就任以来の「福祉」「教育」「環境」「平和」、新たに「健康」を加えた5本柱を基調とした町政運営に邁進しているところでございます。平成26年度も「健康で長寿な滑川町」を目指した、新たな時代に向けた予算を編成いたしました。

\* \* \*

## 福祉・教育・環境・平和・健康を柱に 「町民と一緒に歩む町づくり」のために 平成26年度施政方針

第191回町議会定例会(3月4日(火)～11日(火)開催)における、  
吉田 昇滑川町長の所信表明演説の概要をご紹介します。



吉田 昇 滑川町長

国政においては、自民党・公明党の連立政権が安定多数の議席を獲得したことやアベノミクス効果、特に、政府・日本銀行による大胆な金融緩和、機動的な経済対策により、長引いたデフレ状況からの脱却の兆しが見え、我が国の経済の先行きには明るさも見えてきております。しかし、TPP交渉の状況や消費税率8%への引き上げ、隣国である中国、韓国との関係悪化など、まだまだ不安定要素も含んでおります。

本町といたしましても、今後の国の予算審議の状況や地方財政対策の具体的内容を注視していく必要があります。国と歩調を合わせた経済対策について検討を進め、地域経済の活性化に積極的に取り組んで参ります。

間もなく、東日本大震災から3年を迎えます。いまだ国民の生活や経済に影響を及ぼしております。

また昨夏の猛暑や極端な少雨、局地的な豪雨、町内でも発生した竜巻、先日の大雪の被害など、町民からは地域防災力の不安や安全性について、大きな関心が寄せられております。

町では、平成26年度予算編成に当たったの基本的な考え

として、「第4次総合振興計画」と「平成26年度予算編成方針」に基づき、①重点施策及び後期基本計画に沿った事務事業であること。②全ての事業に対しPDCAサイクルを強化し、事業評価に努めること。③重点施策以外の新規事業は、既存事業の廃止を前提とすること。④受益者負担の適正化と財源確保に取り組むこと。⑤所管を越える事業は、調整会議により事業の重点化、効率化を図ること。⑥国・県などの動向に注視すること。など、今まで以上に創意工夫を凝らし、徹底的に無駄を無くすとともに、事業評価による成果を検証し、効率的な行財政運営に積極的に取り組み、財政の健全化と重要施策への「積極的な配分」を図り、メリハリのある予算となるような編成に努めてきました。

住民福祉の向上に、創意と工夫が強く求められている現在、限られた貴重な財源を有効に活用し、平成26年度は「町民と一緒に歩む町づくり」を念頭においた町政の運営に努めて参ります。

今後変わらぬご支援、ご協力を心からお願ひ申し上げます。新しい年度を迎えるに当たっての施政方針とさせていただきます。



# 平成26年度 主な事業

## 【環境に配慮したまちづくり】

(単位：千円)

■住宅用太陽光発電システム設置事業補助金	2,100
■一般廃棄物収集運搬業務委託料	70,000
■生活環境パトロール町内美化推進事業委託料	2,268
■浄化槽設置整備事業補助金	510
■小川地区衛生組合塵芥処理費負担金	154,903
■小川地区衛生組合し尿処理費負担金	42,647

高校終了時までの医療費の無料化、  
第3子以降に対する出産祝金、また、  
各種予防接種の助成についても引き続き実施します。

## 【都市機能の充実】

(単位：千円)

■交通安全施設設置工事	4,000
■町道182号線(山田追山)舗装補修等工事	7,500
■防災・安全社会資本整備交付金事業道路等工事	15,000
■町内全域小規模舗装工事(4m以下)	1,500
■社会資本整備総合交付金事業道路等工事	50,000

## 【福祉社会の形成】

(単位：千円)

■妊婦健康診査業務委託料	15,000
■予防接種委託料	25,000
■高齢者インフルエンザ予防接種委託料	7,000
■子宮頸がんワクチン接種委託料	6,000
■小児肺炎球菌ワクチン接種委託料	9,400
■ヒブワクチン接種委託料	6,700
■高齢者肺炎球菌ワクチン接種費用助成金	540
■健康づくり団体補助金	2,140
■養育医療費	2,400
■出産祝金	4,000
■児童手当	367,164
■こども医療費	65,000
■埼玉県地域子育て支援拠点事業費補助金	7,420
■子ども・子育て支援事業計画策定業務委託料	3,024
■保育所等給食費補助金	5,348
■障害者計画・障害福祉計画策定委託料	1,782
■第6次高齢者保健福祉計画・介護保険事業計画策定委託料	2,900
■敬老年金	7,750
■長寿ふれあい温泉入浴補助金	1,344
■一世紀長寿祝金	545
■小川赤十字病院に対する建設負担金	8,083
■森林公園年間パスポート券購入補助金	860



団体堂羽尾中部土地改良事業

健康で長寿の町づくりに向けて、  
各種事業の選定を進めます。

## 【環境に配慮した産業の育成】

(単位：千円)

■谷津の里運営管理委託料	1,694
■伊古の里運営管理委託料	4,200
■八木井堰護岸補修工事	5,530
■県営(山田地区)ほ場整備事業負担金	4,675
■公社営中尾下田地区土地改良事業補助金	5,267
■公社営両表・大木地区土地改良事業補助金	16,854
■団体堂羽尾中部土地改良事業補助金	60,943

## 【生涯学習のまちづくり】

(単位：千円)

■英語指導助手派遣委託料	8,295
■月の輪小学校等PFI事業経費(施設整備分)	33,956
■月の輪小学校維持管理委託料(PFI事業分)	13,608
■プレハブ校舎等借上料(滑中)	21,395
■園児バス運転業務等委託料	8,522
■埋蔵文化財緊急調査発掘作業員賃金	697
■町外幼稚園及び町外小中学校等給食費補助金	5,593

## 【住民主体のまちづくり】

(単位：千円)

■町制施行30周年記念式典会場設営等委託料	2,500
■町制施行30周年記念冠事業補助金	300
■第5次滑川町総合振興計画・前期基本計画策定業務委託料	2,400
■羽尾表集会所外構工事	2,000
■羽尾表集会所新築工事補助金	15,000
■比企郡市人権フェスティバル講師派遣委託料	450
■比企郡市人権フェスティバル会場等使用料	200
■住民基本台帳戸籍連携構築業務委託料	2,268



# 平成26年度予算が決まりました

3月4日(火)からの第191回議会定例会において、福祉や教育、生活環境に重点を置いた平成26年度一般会計予算、そして特別会計及び水道企業会計の予算が可決・成立されました。

一般会計予算は前年比9,400万円(1.8%)増の53億7,200万円、特別会計予算は1億9,540万8千円(6.3%)増の33億1,440万8千円、水道企業会計予算は4,842万9千円(9.9%)減の4億4,036万3千円となりました。

町では厳しい財政状況を踏まえながら、「第4次総合振興計画後期基本計画」に基づき、予算配分にあたっては、「町民と一緒に歩む町づくり」の推進をめざし、重点施策への積極的な配分に努めてきました。

## 歳入

### 〔町税〕

納税義務者数の伸びによる町民税の増や、軽自動車税の軽四輪乗用の台数の増が見込まれる一方で、固定資産税の減収により、町税全体では前年比0.6%の減です。

### 〔地方交付税〕

地方交付税はすべての地方公共団体が一定の水準を維持するために、その財源を保障する制度で、今年度は、3億2,200万円を見込んでいます。

### 〔国庫支出金〕

昨年度に引き続き、団体営羽尾中部地区土地改良事業補助金や社会資本整備総合交付金事業、また児童手当国庫負担金などを計上し、前年度比11.5%の増です。

### 〔県支出金〕

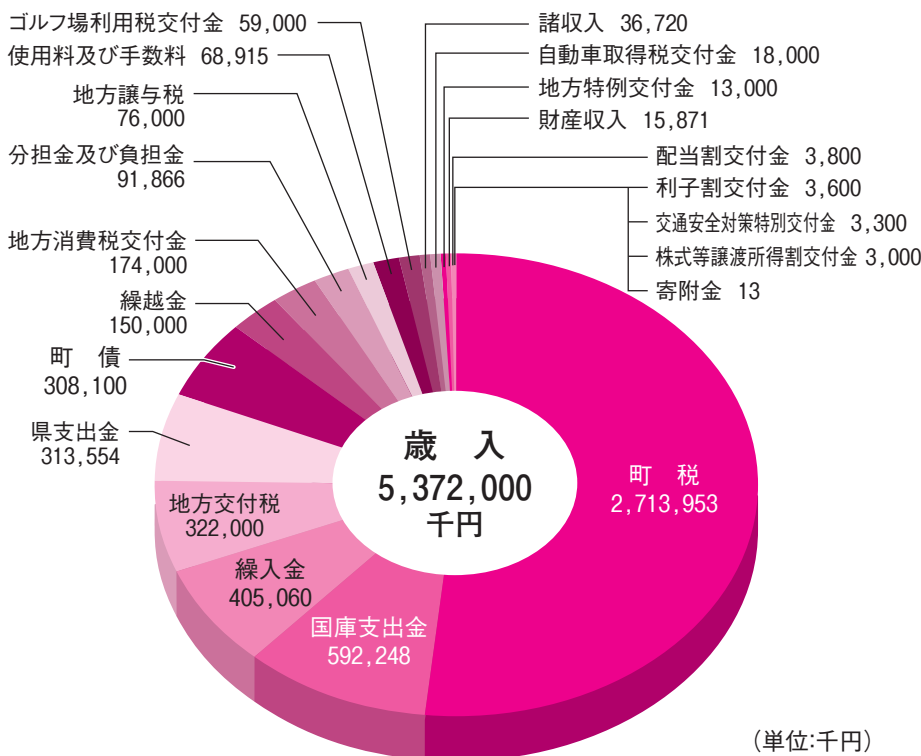
ふるさと創造資金(コミュニティ施設整備事業や保育士等処遇改善臨時特例事業費補助金、新たに土地改良事業(八木井堰)補助金などが計上され、8.5%の増です。

### 〔分担金及び負担金〕

舗装復旧費用の土木費負担金が減額となりました。また、今年度も被災地の宮城県松島町に職員を1年間派遣する費用負担を計上しました。

### 〔町債〕

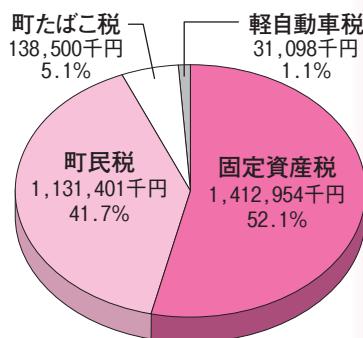
団体営羽尾中部地区土地改良事業債、社会資本整備総合交付金事業債、臨時財政対策債の借入れを予定しています。



(単位:千円)

一般会計・特別会計・企業会計 会計区分別の予算額

会計区分	予算額	前年比
一般会計	5,372,000千円	前年比94,000千円
特別会計	国民健康保険	1,583,000千円 / 152,000千円
	介護保険	973,333千円 / 70,333千円
	後期高齢者医療	118,075千円 / 12,075千円
	下水道事業	428,000千円 / △15,000千円
	農業集落排水事業	80,000千円 / △2,000千円
	浄化槽事業	132,000千円 / △22,000千円
企業会計	水道事業(支出)	440,363千円 / △48,429千円
合計	9,126,771千円	240,979千円



歳入全体の50.6%を占める町税の内訳

# 歳出

## 【民生費】

社会保障費等の増に加え、障害福祉サービス介護給付費・訓練等給付費が大幅に増え、さらに、埼玉県地域子育て支援拠点事業費補助金を新たに計上し、前年度比4,818万7千円(2.9%)の増です。

## 【総務費】

電算システム共同化に伴う関係経費の増額のほか、新たに羽尾表集会所新築工事補助金、小川赤十字病院建て替えに対する建設負担金や町制施行30周年記念事業経費などを計上し、前年度比9,407万9千円(12.%)の増です。

3%)の増です。

## 【教育費】

児童・生徒数の増加により各小・中学校の管理費や給食費等が伸びているほか、図書館システム入れ替えに伴う電算機借上料などが増額となり、前年度比2,273万5千円(3.1%)の増です。

## 【公債費】

借入に係る元金償還金及び利子分を計上しています。

## 【衛生費】

小児肺炎球菌、ヒブワクチンの接種に対する費用や、高齢者肺炎球菌接種助成をはじめ、健康づくり推進事業費を計上。小川地区衛生組合塵芥処理費負担金や比企広域市町村圏組合負担金が減額となり、前年度比66万6千円(0.1%)の減です。

## 【消防費】

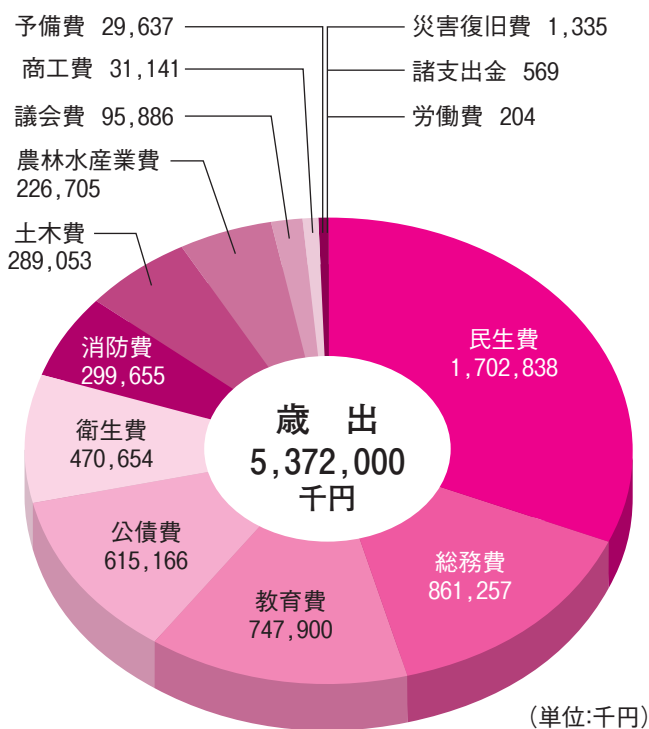
滑川消防団の消防救急無線のデジタル化及び操法県大会出場に伴い比企広域消防組合非常備消防負担金が増額の一方、比企広域消防組合常備消防負担金や防災無線屋外子局移設工事等が減額となり、前年度比573万円(1.9%)の減です。

## 【土木費】

防災・安全社会資本整備交付金事業などを計上しましたが、町単独事業などの町道道路改良事業が減額のため、前年度比2,478万5千円(7.9%)の減です。

## 【農林水産業費】

農業振興や農地の有効利用を図るため、新規事業として公社



## 国民健康保険特別会計

医療の高度化と高齢被保険者の増加等により医療費が増加しています。このような状況を踏まえ、15億8,300万円の予算編成となりました。

## 介護保険特別会計

平成12年に創設された介護保険制度は、社会保障の一つとして定着し、介護サービスの利用は増加しています。第5期事業計画最終年度となる今年度は、介護給付費の過去の支給実績等の状況を踏まえ、9億7,333万3千円の予算編成となりました。

## 後期高齢者医療特別会計

後期高齢者医療特別会計は、保険料に係る予算体系です。高齢者が着実に増加し、1億1,807万5千円となりました。

## 下水道特別会計

月輪地区中組・下組の一部で公共下水道管渠築造工事を予定しています。併せて月輪中組地区の実施設計を計画しています。

## 農業集落排水特別会計

既設処理施設及び管渠の維持管理並びに伊古処理施設の機能強化事業に向けた委託を計画しています。

## 浄化槽事業特別会計

公設浄化槽80基の整備を予定し、公設浄化槽の維持管理を計画しています。

## 水道事業会計

主要事業として、2号配水池耐震補強工事、町道4026号線配水管更新工事(1工区・2工区)を行い、水道水の安定供給を図ります。



町の魚「ミヤコタナゴ」

# 『新地方公会計制度』

平成24年度財務書類  
4表を公表します！

滑川町では、平成22年度決算から新地方公会計制度に基づき、財政状況をよりの確に把握するため、普通会計の財務書類4表を作成しています。地方自治体の予算については、当該年度の歳入は当該年度の歳入をもつて充てるという「会計年度独立の原則」に基づいており、そのため会計の手法も単式簿記・現金主義が採られてきました。しかし、現金主義は、単年度の支出額を示すものであり、その支出が、現在役立つものなのか、将来にわたって役立つものなのかの判断が難しい（コストが分かりにくい）という問題があります。

そこで、地方自治体が自ら保有する資産・債務の実態を把握し、情報開示を徹底するための手段として、企業会計的手法を取り入れた公会計の整備の取り組みが行われてきました。当町では、「総務省改訂モデル」を採用し、財務書類を作成しています。

## 貸借対照表

(単位：百万円)

科目	金額	科目	金額
1 公共資産		1 地方債	6,474
①有形固定資産	24,526	2 退職手当引当金	1,153
②売却可能資産	40	3 その他固定負債	532
2 投資等	479	4 その他流動負債	208
3 資金	1,320	負債合計	8,367
4 流動資産	27	純資産	18,025
資産合計	26,392	負債・純資産合計	26,392

### ■貸借対照表(バランスシート)

貸借対照表(バランスシート)とは、会計年度末(平成25年3月31日)における町の資産、負債、純資産の状態を明らかにすることを目的として作成されます。貸借対照表の構成は、左側に資産を表示し、右側に負債及び純資産を表示しています。

資産は、将来の世代に引き継ぐ社会資本たる公共資産と、それ以外の債務返済の財源となる資産から形成され、町の資産合計は263億9,200万円です。公共施設や道路などを整備

## 行政コスト計算書

(単位：百万円)

科目	金額
1 人にかかるコスト	1,019
(1)人件費	813
(2)その他	206
2 物にかかるコスト	1,650
(1)物件費	1,002
(2)減価償却費	622
(3)その他	26
3 移転支的コスト	2,615
(1)社会保障給付	1,012
(2)補助金等	812
(3)他会計への支出等	791
4 その他のコスト	195
(1)支払利息	114
(2)その他	81
経常行政コスト合計	5,479
1 使用料・手数料	70
2 分担金・負担金・寄付金	86
経常収益合計	156
(差引)純経常行政コスト	5,323

### ■行政コスト計算書

1年間の行政サービス(資産形成を除く)を提供するうえで発生した費用を表す財務書類です。行政サービスを提供するためにかけた費用を経常行政コスト、それに伴う収益を経常収益、両

者の差額を純経常行政コストとしてそれぞれ表示しています。

平成24年度の経常行政コストは54億7,900万円です。そのうちの約48%(26億1,500万円)を占める移転支的コストには、児童手当やこども医療費、国民健康保険特別会計などへの繰出金等が含まれています。また、経常収益は、受益者が払った使用料や手数料で1億5,600万円です。町の純粋なコストである純経常行政コストは、53億2,300万円です。

### ●用語解説

#### 貸借対照表

- 有形固定資産 土地や建物などの不動産、備品などの動産で保有が長期に及ぶ資産
- 売却可能資産 遊休資産や未利用地等の売却が可能な資産
- 流動資産 原則として1年以内に現金化される資産
- 退職手当引当金 全職員が年度末に退職したと仮定した場合の退職手当

#### 行政コスト計算書

- 減価償却費 有形固定資産の経年劣化等に伴って価値が減少したと認められる金額です。
- 社会保障給付 児童手当の支給、高齢者や障害者に対する援護措置などの扶助費です。
- 経常収益 行政サービスを直接

## ・・財務情報から見た分析・・

### ●純資産比率

資産のうち、どの程度が正味の資産、すなわち住民の持分であるかを示しています。企業会計での自己資本比率に相当し、この割合が高いほど財政状態が健全であるといえます。自治体では一般に60%程度が標準といわれています。滑川町の純資産比率は68.3%となり、近隣の自治体と比較しても平均的であるといえます。

### ●負債比率

資産のうち、どの程度が借入金に依存しているかを表す指標であり、純資産比率の逆の指標になります。民間企業では企業の財務能力の判断のため重視される指標であり、自治体では一般に40%程度が標準といわれています。滑川町の負債比率は31.7%となり、他の自治体と比較しても平均的であるといえます。

### ●町民一人当たり純経常行政コスト

町民一人当たりにどれだけの行政サービスが提供されたかを意味します。町村の住民一人当たりの経常行政コストの平均的な値は、20万円～90万円の間といわれています。滑川町の町民一人当たりの純経常行政コストは約30万円で、町民の満足度を考慮しつつ行政コストの抑制に努める必要があります。

### ●受益者負担比率

自治体のコストのうち、サービスの受益者が直接的に負担する割合をいいます。受益者負担比率の平均的な値は2～8%の間といわれています。滑川町の受益者負担比率は2.8%となり、受益者負担比率は標準的な水準にあるといえます。

### ●行政コスト対公共資産比率

行政コストの公共資産に対する比率をみることで、公共資産がどれだけ効率的に運用されているか等を分析することができます。行政目的ごとの比率はかなりバラつきがあるものの、全体での平均的な値は10～30%程度といわれています。滑川町の行政コスト対公共資産比率は22.3%となり、標準的な水準にあるといえます。

※標準値の参考資料

『新地方公会計制度導入時に知っておくべき9つのコト及び新地方公会計制度の徹底解説』より

## 純資産変動計算書 (単位:百万円)

科目	金額
期首純資産残高	18,418
純経常行政コスト	△5,323
一般財源	3,910
補助金等受入	1,020
臨時損益	0
その他	0
期末純資産残高	18,025

■純資産変動計算書  
貸借対照表の純資産(資産から負債を差し引いた残高)が、1年間でどのように増減したか

■資金収支計算書  
町の歳入・歳出をその性質に応じて「経常的収支額」、「公共資産整備収支(資本的収支額)」、「投資・財務的収支額」の3つに区分した財務書類です。1年間の行政サービスに必要な資金の動きを示しています。

期末純資産残高は前年度比3億9,300万円減の180億2,500万円となりました。

を示すもので、それがどういった財源や要因で増減したのかについても表しています。

## 資金収支計算書 (単位:百万円)

	科目	金額
1	経常的収支額	829
2	公共資産整備収支額	△410
3	投資・財務的収支額	△550
	当年度歳計現金増減額	△130
	期首歳計現金残高	547
	期末歳計現金残高	417

的に受けた者が、その対価として負担した額

■純資産変動計算書  
純経常行政コストは行政コスト計算書により算定される経常行政コストから経常収益を控除したものです。

■資金収支計算書  
・経常的収支は町政運営のために、毎年度継続的に収入、支出されるもの。  
・公共資産整備収支は道路や学校、公園など主に貸借対照表の有形固定資産形成のための支出及び財源  
・投資・財務的収支は地方債の元金償還額や貸付金、公営企業や出資法人への出資金などの経費及び財源

# 4月より 健康づくり課 新設

4月より、健康づくり行動を推進するため『健康づくり課』が新設されました。場所は保健センター内になります。

## 〈主な業務〉

### 保健予防担当

- 母子保健に関すること
- 予防接種に関すること
- 生活習慣病その他疾病の予防に関すること
- 感染症に関すること

### 健康づくり担当

- 健康づくりに関すること
- 保健センターの管理運営に関すること
- 各種健康診査に関すること
- 献血に関すること



保健センター内に健康づくり課が新設

## お問い合わせ

健康づくり課 ☎56-5330

## 人事異動のお知らせ

4月1日付(※カッコ内は前任職。敬称略。主任以下は省略。)

### 町職員

#### 課長・局長

- ▼健康福祉課長(会計管理者兼会計課長) 山下 進▼会計管理者兼会計課長(社会福祉協議会事務局長) 武井宏晃▼町民保険課長(総務政策課副課長) 森田耕司▼健康づくり課長(総務政策課副課長) 堀口幸男

健康づくり課保健予防担当(健康福祉課) 吉田みどり

県松島町(町民保険課) 内田浩輔

#### 主幹

- ▼町民保険課介護保険担当(総務政策課) 木村寿美代▼健康づくり課保健予防担当(町民保険課) 関 静▼総務政策課総務担当(町民保険課) 福島知子▼水道課庶務担当(税務課) 上野 聡▼水道課施設担当(同課) 神田 等

#### 指導主事

- ▼教育委員会事務局学校教育担当・山崎則枝(滑川中学校)▼西部教育事務所・櫻井誠(教育委員会事務局学校教育担当)

#### 副課長

- ▼税務課資産税担当(同課) 赤沼正副▼総務政策課企画調整担当(水道課) 大塚信一▼税務課町民税担当(同課) 小原直美▼水道課管理担当(同課) 吉野徳生▼健康福祉課福祉担当(同課) 市川明浩▼教育委員会事務局エコミュージアム担当(同事務局) 木村俊彦

#### 副主幹

- ▼税務課資産税担当(小川地区衛生組合) 権田尚司

#### 主査

- ▼税務課管理担当(教育委員会事務局) 高坂真理子

#### 派遣

- ▼社会福祉協議会事務局長(税務課) 石川光男▼比企広城市町村圏組合(町民保険課) 濱嶋美奈子▼埼玉県町村会(環境課) 小林祐太▼宮城

#### 新規採用職員

- ▼総務政策課秘書広報担当・宮島美咲▼環境課生活環境担当・志村啓文▼建設課管理担当・岩田純平▼教育委員会事務局図書館担当・添田 涼

#### 退職(3月31日付)

- ▼木村幸一(健康福祉課長)
- ▼吉野一男(町民保険課長)





**70～74歳の  
被保険者に係る窓口負担が見直されます**

平成26年4月2日以降に70歳の誕生日を迎える方へ

**70歳の誕生月の翌月から医療費の窓口負担が2割になります**

(※ただし、各月1日が誕生日の方はその月から2割になります。)

・70歳から74歳の方の窓口負担は法律上2割となっておりますが、特例措置でこれまで1割負担とされてきました。平成26年度から、より公平な仕組みとするために2割負担に見直されることとなりました。

**対象者** 平成26年4月2日以降に70歳の誕生日を迎える方

(誕生日が昭和19年4月2日以降の方)

**2割となる時期** 70歳の誕生月の翌月(ただし、各月1日が誕生日の方はその月)から

(例)平成26年4月2日～5月1日に70歳の誕生日を迎える方は、5月の診療から2割負担になります。

**ご注意** 一定の所得がある方は、これまでどおり3割負担です。なお、窓口負担には毎月の負担上限額が定められていますが、70歳から2割負担となる方は、69歳までと比べて上限額が下がります。

平成26年4月1日までに70歳の誕生日を迎えた方へ

平成26年4月1日までに70歳の誕生日を迎えた方は、3割から1割になります。

**平成26年4月以降も医療費の窓口負担は1割のまま変わりません**

(※平成26年3月2日～4月1日に70歳の誕生日を迎えた方は、3割から1割になります。)

・平成26年4月以降も、引き続き特例措置の対象になります。

**対象者** 平成26年4月1日までに70歳の誕生日を迎えた方

**ご注意** 一定の所得がある方は、これまでどおり3割負担です。

なお、窓口負担には毎月の負担上限額が定められていますが、この上限額も変わりません。

(※平成26年3月2日～4月1日に70歳の誕生日を迎えた方は、69歳までと比べて上限額が下がります。)

お問い合わせ

町民保険課・年金国保担当 ☎56-2210

過去2年間に国民年金保険料の未納期間がある方へ  
**国民年金保険料の免除申請ができる  
対象期間が拡大されます**

国民年金は、所得が少ないときや失業等により保険料を納付することが経済的に困難な場合、保険料の免除を申請することができます。

平成26年4月からは、申請時点の2年1カ月前の月分まで申請ができるようになります。

**【申請方法】**

役場窓口、または年金事務所に申請してください。必要な添付書類など、詳しくは、お問い合わせください。

**◆ご注意ください◆**

・2年1カ月前の月分まで免除申請をすることができますが、申請が遅れると万一の際に障害年金などを受け取れない場合がありますので、すみやかに申請してください。

・申請期間に対応する前年所得に基づき、審査を行いますので、免除が承認されない場合があります。

お問い合わせ

町民保険課・年金国保担当 ☎56-2210

川越年金事務所 ☎049-242-2657

駐車場完備 平日 午前9時～午後5時 時間外応相談

**東松山総合法律事務所**

弁護士 笠原徳之・弁護士 瀬戸一哉・弁護士 五十川剛俊

予約受付電話 **0493-81-3744**

あなたの街の近所にある弁護士事務所です。

相続・事故・離婚・借金・刑事、何でもご相談下さい。

東松山市松葉町2-1-13 <http://www.hmlf.jp>

平成26年度から  
**個人住民税の均等割が  
引上げになります**

地方公共団体が実施する防災に必要な財源を確保するため、平成26年度から個人住民税(町民税・県民税)の均等割が引上げになります。

※「東日本大震災からの復興に関し地方公共団体が実施する防災のための施策に必要な財源の確保に係る地方税の臨時特例に関する法律」により

(均等割の税額)

	現行(年額)	引上後(年額)
個人町民税	3,000円	3,500円
個人県民税	1,000円	1,500円
合計	4,000円	5,000円

町民の皆様の安全・安心を守るために使われます。ご理解、ご協力をお願いします。

・均等割は所得金額にかかわらず定額で課税されます。

・個人住民税が非課税の人は引上げによる影響はありません。

**【期間】平成26年度から35年度までの10年間**

お問い合わせ

滑川町税務課 ☎56-6902

埼玉県税務課 ☎048-830-2651

## 平成26年度の

# 縦覧・閲覧がはじまりました

### ●土地・家屋等縦覧帳簿の縦覧

平成26年度固定資産税の課税内容について、確認していただく制度です。

**期 間** 4月1日(火)～6月2日(月)

(ただし、土・日・祝日を除く。)

**時 間** 午前8時30分～午後5時15分

**対 象 者** 固定資産税の納税者及び関係者  
(納税者と同居の親族、納税管理人、代理人)

※固定資産税が課税されない人は、縦覧できません。

**持参するもの** 身分証明書

代理人の場合は委任状

**場 所** 滑川町役場・税務課

### ●固定資産課税台帳(名寄帳)の閲覧

平成26年度固定資産課税台帳に登録された事項について、確認していただく制度です。

**期 間** 通年(4月1日(火)より)

(ただし、土・日・祝日を除く。)

**時 間** 午前8時30分～午後5時15分

**対 象 者** 土地、家屋、償却資産の所有者及び関係者(所有者と同居の親族、納税管理人、借地人、借家人、代理人)

**手 数 料** 4月1日(火)～6月2日(月)は無料

それ以外は1件につき200円

(複写は1枚10円加算。)

**持参するもの** 身分証明書

代理人の場合は委任状

借地人・借家人の場合は賃貸借契約書

**場 所** 滑川町役場・税務課

お問い合わせ 税務課・資産税担当 ☎56-4410

## 谷津の里ふれあい農園

### 利用者募集

初心者歓迎 親切に指導します。

**場 所** 滑川町大字福田(森林公園西口付近)

**契約期間** 最長5年、更新可

**使用料** 年額12,000円

(50㎡区画) 50区画

**設 備** 更衣室、シャワー室

貸し農具、身障者用トイレ

**申 込** 谷津の里管理組合

☎/FAX 0493-56-6084

Email: yatunosato@asahi.email.ne.jp

まで。

お問い合わせ

産業振興課・農林商工担当 ☎56-6906



滑川町マスコットキャラクターターナちゃん

## たけのこ掘り体験の募集

**日 時** 4月29日(祝・火) 午前10時

ふれあい農園管理棟前集合 雨天決行

滑川町福田2132-2

**参加費** 500円

※会費は当日集金します。

**申 込** EmailまたはFAXにて4月22日(火)まで

**その他** たけのこの育成状況によって変更することがあります。参加者多数の場合は日程の調整を行うことがあります。たけのこを掘る鎌は当日組合で用意します。その他、長靴軍手等必要なものは各自でご用意ください。

**問** 谷津の里管理組合

☎090-6130-4542/FAX0493-56-6084

Email: yatunosato@asahi.email.ne.jp

お問い合わせ

産業振興課・農林商工担当 ☎56-6906

## 消費税引き上げに伴う

# 介護報酬改定等のお知らせ

平成26年4月から消費税引き上げに伴い、介護報酬の改定が行われます。平成26年4月以降の提供分につきましては、改定後の単位数での算定となります。

また、介護報酬の改定に合わせて、要介護度に応じた1カ月あたりの区分支給限度基準額が変更になります。

### 平成26年4月以降の区分支給限度基準額

区分	現在	改定後
要支援1	4,970単位	5,003単位
要支援2	10,400単位	10,473単位
要介護1	16,580単位	16,692単位
要介護2	19,480単位	19,616単位
要介護2	26,750単位	26,931単位
要介護4	30,600単位	30,806単位
要介護5	35,830単位	36,065単位

### ※介護保険被保険者証の取り扱いについて

区分支給限度基準額について、介護保険被保険者証に記載がありますが、消費税引き上げに伴う区分支給限度基準額の変更による差し替えは行いません。

平成26年4月以降につきましては、発行済みの被保険者証に記載された改定前の区分支給限度基準額を改定後の区分支給限度基準額に読み替えていただくようお願いいたします。

お問い合わせ

町民保険課・介護保険担当 ☎56-6902

## 町制施行30周年記念 第22回 滑川町 グラウンドゴルフ大会

- 日時** 4月19日(土) ※予備日 4月26日(土)  
〔開会式〕午前8時45分～
- 参加費** 100円 ※当日集金します。  
(15歳以下は無料です。)
- 場所** 総合運動公園多目的グラウンド
- 参加対象** 町内在住または在勤者  
(小学生は性別不問)
- 内容** 個人戦の4部門  
A: 15歳以下の部、B: 70歳以下の部  
C: 80歳以下の部、D: 81歳以上の部
- 申込** 申込用紙(教育委員会事務局にあります。)に必要事項を記入のうえ、下記までお申し込みください。  
※土・日・祝日を除く午前8時30分～午後5時まで  
**4月11日(金)締切**
- その他** ①詳細については、下記までお問い合わせください。  
②老人会の方は、各地区のクラブ代表者へお申し込みください。



**お問い合わせ**  
教育委員会事務局・生涯スポーツ担当  
☎56-6907

## 国営武蔵丘陵森林公園 年間パスポート券補助制度 今年度も活用ください

平成25年4月より開始した補助制度は、今年度も活用できます。

平成25年度に引き続き、年間パスポート券の補助制度を今年度も行うことになりました。昨年度に活用できなかった人も、ぜひこの機会にご活用してみませんか。滑川町に住所を有する方なら、どなたでも申請できます。大人・シルバーの方は半額、小人は全額の補助金額になります。家族や仲間でも補助制度を利用し、森林公園の四季の花や緑を楽しみながら健康増進を図ってみてはいかがでしょうか。

### 年間パスポートの金額と補助額

※平成26年4月1日以降に購入されたパスポート券は以下の補助額になります。

	購入額	補助額
大人(15歳以上)	4,100円	2,050円
シルバー(65歳以上)	2,100円	1,050円
小人(小・中学生)	800円	800円

※平成26年3月31日までに購入されたパスポート券は以下の補助額になります。

	購入額	補助額
大人(15歳以上)	4,000円	2,000円
シルバー(65歳以上)	2,000円	1,000円
小人(小・中学生)	800円	800円

### 補助金の申請方法

公園窓口で年間パスポート券を購入し、1ヵ月以内にパスポートのコピーを添えて、役場産業振興課へ申請してください。審査後、補助金を振込みいたします。

また、パスポート購入者は駐車場の割引制度があります。


普通車 通常600円 → 割引後500円

二輪車 通常250円 → 割引後200円

**お問い合わせ**  
産業振興課・農林商工担当 ☎56-6906

メンテナンス・モリ

滑川町福田431 森林公園 ☎0493-56-2062  
E-mail: [smyn@oww.jp](mailto:smyn@oww.jp)



# えっ!?

## 1000万円

均一の住宅会社!?

家づくりの常識を変える千金堂 東松山店


**千金堂 (有)にえだ木材商事**  
**TEL.0493-39-3111**  
<http://1000higashimatuyama.web.fc2.com/>



### 第3回伊古の里ルアーフィッシング大会

3月23日(日)、伊古の里フィッシングパークで参加者35名により盛大に開催されたルアーフィッシング大会。茨城県から参加のご夫婦もいました。



◀ 今大会最大サイズは、なんと69cm! お、大きいな

(3月23日(日)、伊古の里フィッシングパーク)



### 生まれ3歳児 親子で遊ぼう会

2月22日(土)、滑川町愛育班の主催事業「生まれ3歳児親子で遊ぼう会」が保健センターを会場に開催され、多くの児童で賑わいました。

(2月22日(土)、保健センター)



### 山林火災防御訓練

町民の生命と財産を守る滑川消防団が、伊古地区で山林火災防御訓練を行いました。

(3月2日(日)、伊古地内)



### 第30回比企郡駅伝競走大会

3月2日(日)に行われた比企郡駅伝競走大会に埼玉滑川走友会α・β・γの3チームが出場。郡内から24チームが参加し健脚を競い合った結果、滑川走友会αが5位、βが8位、γが22位でした。

(3月2日(日)、小川町ほか)

# 卒園・卒業おめでとう!

町立幼稚園、小・中学校の卒園・卒業式が盛大に執り行われました。



(3月15日(土)、滑川中学校) 132名



(3月20日(木)、滑川幼稚園) 113名



(3月25日(火)、月の輪小学校) 87名



(3月25日(火)、宮前小学校) 62名



(3月25日(火)、福田小学校) 27名

## 積雪被害による廃棄物の処理について

積雪により、自動車車庫（カーポート）等が破損してしまった町内在住の方に対し、下記の方法により減免申請と自己搬入の申請を受付けています。

なお、この措置は平成26年4月末までです。

### 【搬入可能品目】

①カーポート ②テラス（軒、ヒサシなど）  
③門扉 ④フェンス  
のうち材質ごとに分解・分別されているもの。  
但し、直径5cm以上の木材、コンクリートは不可。

### 【搬入方法】

- ①ご自分で持ち込むごみを車両に積んで環境課窓口にお越しください。その際、減免申請をされる方は総務政策課が発行する被災証明をご持参してください。
- ②減免申請書をご記入いただきます。※要印鑑
- ③職員が車両に積んだごみを確認し、「一般家庭による廃棄物搬入証明書」発行いたします。
- ④証明書をご持参のうえ小川地区衛生組合へ搬入してください。

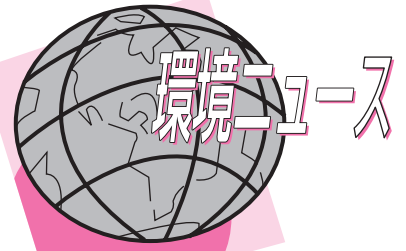
### 【受付時間】

滑川町役場 午前8時30分から午後3時まで

家庭から出るごみは、『滑川町資源・ごみ分別収集カレンダー』の「資源物とごみの分け方・出し方」を確認し、決められた収集日にごみを出してください。

決められた時間までに収集所へ出してください。

ごみは分別して決められた収集日に出しましょう



環境課 ☎56-6909

ごみは午前8時までに収集所へ

資源・ごみの収集は午前8時から実施しています。

収集後に出されたごみはそのまま残ってしまい、近隣への迷惑になったり、次の日の収集にも影響します。



# あんぜん・あんしん掲示板

総務政策課 ☎56-6912

2月中の2回にわたる大雪では、町内でも多くの被害をもたらしました。

被害に遭われた方々には、慎んでお見舞申し上げます。

町民の皆様から寄せられた被害調査結果がまとまりましたので、報告いたします。

## 1. 人的被害（救急搬送）

・転倒事故 4件 ・車両事故 2件 （比企広域消防本部調べ）

## 2. 住宅等被害

回収数 (世帯数)	住家				非住家			
	屋根	ベランダ・テラス	アンテナ	その他※1	カーポート	車	物置	その他※2
1,057	365	117	146	95	396	264	218	122

※住家については、全壊、半壊なし、すべて一部損壊

※その他1…サッシ、外壁、電線の断線、煙突、換気扇、給湯器、エアコン室外機、照明器具の破損等

※その他2…フェンス、立木、生垣、盆栽、エクステリア、換気口、ソーラーパネル、ハウスの破損等

## 3. 農業施設等被害

回収数 (世帯数)	被害のあったもの				
	倉庫等	施設等	トンネルハウス	ハウス	その他※
53	15	7	6	51	12

※その他・・・倒木、棚・農機具の破損など

春の全国交通安全運動期間 4月6日から15日まで



みなみ野地区で週2回卓球をしているグループです。地区の集会所を利用しています。



リアル野球盤で健康長寿!!

3月5日(水)、コミュニティセンターで、埼玉西武ライオンズの協力により開催された「リアル野球盤」。フラッグ応援やライオンズのユニフォーム着用など、西武ドームの雰囲気を出してゲームを楽しみました。



(3月5日(水)、コミュニティセンター)



▲ 総合体育館を利用して毎週月曜日に卓球を楽しんでいるグループです。町内の各地区から参加しています。

町民俳壇・歌壇

俳句

評 著まぶす灰を巻き上げ春疾風

白木蓮楚楚たる白を極めたり

トローチが消えて行くなり春の雪

秩父嶺や仰げば眩し喋の空

合格のお礼参りの親子かな

ひながざり終えて供へる旬のもの

御心は甘露の如く仏生会

国なまり便りも届く初鯉

水仙が雪の下からスプリング

ほほなでる風と遊ぶや春が咲く

羽尾 角田 俊男

羽尾 小林 悟

月輪 荒井 かつ

福田 中島 祥行

福田 石川アキ子

和泉 市川 ゑい

月輪 小林 美保

羽尾 太田ふさ子

みなみ野 先崎 利正

みなみ野 磯田 弘子

短歌

日本の農の未来に希望持ち機械数々雪溶けを待つ

土塩 小久保邦香

春風に誘われいつもの散歩道きんぼうげの花見つけてうれし

羽尾 上野 久子

バスが来るその時までと言い出せず伝えたいこと思いの丈を

羽尾 小林 悟

居合はせし女性が灯油運んで下さり心温もる農協スタンド

羽尾 矢内とき子

老いたれど我毎日が多忙なり一人で生きる男の試練

伊古 大久保喜平

あの山を越えて行きたい私も小鳥鳴く夕映淋しく恋し

福田 小久保清香

寺沼に蓮の花咲く頃となり朝の散歩を遠まわりする

中尾 保泉 一生

嘗てなき大雪も消えいつの間に草木も芽吹き初音聞ゆる

伊古 早川 のぶ

選者 木村 香雪  
兼題 当季雑詠

選者評 俳句 「著まぶす」

薯を植えると決めた日、晴天であつたに違いない。幾つかに切った種薯、雑菌を防ぐ為切り口に草木灰をまぶす做いがあるが、折しも春疾風に煽られたと云う、ご自身にも灰が掛かったであろうか。「薯植う」の季語もありながら、それらを包含した中で人の姿や動作まで、加えて既に畦も立ててあるであろう畑の様子までも思い浮かばせている。俳句そのものの面白味の漂う一句であると思う。

選者吟

漣りや漣の下手のもやい船

応募のきまり

住所・氏名を明記の上、毎月10日(必着)までに役場広報担当まで。選者により多少語句の変更をさせていただく場合があります。あらかじめご了承ください。

兼題

俳句の兼題は当季雑詠、短歌の題は、自由です。

## 公民館だより

☎56-6907(公民館担当)

### 3月1日(土)文化活動発表会 を開催しました

各クラブから選出された役員さんで実行委員会を組織し、当日の運営を担っていただきました。次々に登場する21団体の皆さんの演技や演奏に、お互いに感動し、会場は温かい拍手に包まれました。



▲ゆったりしたリズムのフラサークルの演技に癒されました。



▲最後は参加者全員で「滑川町歌」を合唱しました。

### 公民館教室(前期)受講者募集!

豊かな趣味を持つことが、豊かな心を育てます。皆様の参加をお待ちしています。

**申込期限** 4月11日(金)必着

**申込み先** コミュニティセンター窓口またはハガキかFAX(56-4171)でお申し込みください。ハガキのあて先…〒355-8585 滑川町教育委員会 公民館担当

**教室名** ハイキング、茶道、華道、自彊術、文楽、料理

**問** 教育委員会公民館担当 ☎56-6907

## 図書館だより

☎56-3433

ご自宅のパソコンから  
本の検索ができます

<http://www.library.ne.jp/namegawa/>

### おはなし会

絵本や紙芝居の読み聞かせ

① 4月9日(水) 11:00～

※0歳～幼児向け

② 4月19日(土) 11:00～

※幼児～幼稚園児以上向け

③ 4月26日(土) 11:00～

「子ども読書の日」のおはなし会  
すてきなプレゼントもあるので遊びに来てね!

書名	著者	発行所
山桜記	葉室 麟	文藝春秋
乱丸 上・下	宮本 昌孝	徳間書店
その手をにぎりたい	柚木 麻子	小学館
不完全な魔法使い 上・下	マーガレット マーヒー	東京創元社
ほくは数式で宇宙の美しさを伝えたい	クリスティンパーネット	KADOKAWA
新・学問のすすめ	阿部 謹也	青土社
たのしい編集	和田 文夫	ガイ・パレージョンズ
セラピスト	最相 葉月	新潮社
戦国大名と読書	小和田 哲男	柏書房
るぶドライブ関東ベストコース'14~'15		JTBパブリッシング
リスクの世界地図	菅原 出	朝日新聞出版
会社でうつになったとき	所 浩代	旬報社
楽観主義者の未来予測 上・下	ピーター・H. ティアマデス	早川書房
子育ての常識・非常識	高橋 悦二郎 監修	保健同人社
庭先でつくるトロピカルフルーツ	米本 仁巳	農山漁村文化協会

書名	著者	発行所
ポポくんのみんなでおすし	accototo	PHP 研究所
はこぶ	鎌田 歩	教育画劇
かぐや姫の物語	高畑 勲 原案 脚本	徳間書店
あみだだ	谷川 俊太郎 ぶん	福音館書店
ほくはヨハネス・フェルメール	林 綾野	美術出版社
えをかくかくかく	エリック カール	偕成社
忍たま乱太郎にんじゅつ学園となぞの女の段	尼子 騷兵衛	ポプラ
黒魔女の騎士キューパッド Part 1	石崎 洋司	講談社
清少納言と紫式部	奥山 景布子	集英社
大江戸散歩	香月 日輪	理論社
空を飛んだ男の子のはなし	サリー ガードナー	小峰書店
気ままに漢詩キブン	足立 幸代 編著	筑摩書房
医者になりたい君へ	須磨 久善	河出書房新社
人を幸せにする目からウロコ! 研究	萩原 一郎 編著	岩波書店
世界の不思議な野菜	湯浅 浩史	誠文堂新光社

平安時代の怖い話、不思議な話、愉快な話を集めた『今昔物語集』の中から、えりすぐりの話ばかりを集めて、作家・令丈ヒロ子が読みやすくアレンジする。古典の入門書に最適。

児童書の人気作家陣による「ストーリーで楽しむ日本の古典」シリーズは、『平家物語』石崎洋司、『雨月物語』怪談牡丹灯籠 金原瑞人、が貸し出し可能です。また、『古事記』『東海道中膝栗毛』などが続巻予定です。

### 今月の新着本から



『今昔物語集』今も昔もおもしろい! おかしくてふしぎな平安時代のお話  
令丈ヒロ子・著 つだ なおこ・絵 岩崎書店



# 保健センター だより



でんわ  
56-5330

## 平成26年度の婦人健診 (個別)が始まります

5月1日より、子宮がん・乳がんの個別健診が始まります。指定の医療機関で受診することができますので、健康管理にぜひお役立てください。

ご希望の方には「指定医療機関一覧」等、詳細を記載したご案内状をお送りいたします。その際は、滑川町保健センターまでお問い合わせください。

また、期間終了が近づきますと、医療機関側が大変混み合い、「ご予約が取れなくなるおそれがございます。ご希望の方は早めに受診していただきますようお願い申し上げます。

【受診期間】 5月1日～12月31日

【対象】 滑川町在住の20歳以上の女性

【受診方法】 指定医療機関へ電話で予約のうえ、受診してください。

【必要なもの】 健康保険証・自己負担金  
【指定医療機関】 保健センターへお問い合わせください。

### 子宮がん検診

【検診内容】 問診・視診・細胞診・内診  
【自己負担金】 《子宮頸部検診》1,000円  
《子宮頸体部検診》2,000円

### 体部検診の条件

- ① 最近6カ月以内に不正出血があり、
  - ② 40歳以上である
  - ③ 閉経している
  - ④ 妊娠経験がなく、月経不規則である
- の、いずれかに当てはまる方。または医師が必要と認めた方。

### 乳がん検診

【検診内容】 問診・視触診・乳房エックス線検査(マンモグラフィ)

【自己負担金】 《視触診のみ》 無料

《乳房エックス線検査》1,000円



お問い合わせ 保健センター

☎56-5330

## こんにちは! 地域包括支援センターです

No.96

ご存知ですか?  
介護マーク



介護マークとは、介護する方が介護中であることを周囲に理解していただくために作成されたものです。

認知症の方などの介護は、他の方から見ると介護をしていることが分かりにくいので、誤解や偏見を持たれることがあります。外出先でこのマークを見かけたらご理解とご協力をお願いいたします。

▼介護マークは、埼玉県のホームページからダウンロードすることができますので、ご家族等の介護をしている方は、必要に応じてご利用ください。なお、介護マークは高齢の方の介護だけではなく、障がいのある方の介護にもお使いいただけます。



### 介護マークを利用する場面(例)

- 駅や公共の場でトイレに付き添うとき
- 男性介護者が女性用下着を購入するときなど

お問い合わせ 地域包括支援センター

☎56-2132

## 障害福祉 お知らせ版!



平成26年4月から「障害者の日常生活及び社会生活を総合的に支援するための法律」(通称:障害者総合支援法)による障害福祉サービスが一部変更となります。

① **障害福祉度が障害支援区分に変わります。**  
障害福祉サービスを利用する際の区分認定について、4月から障害の多様な特性その他の心身の状態に応じて必要とされる標準的な支援の度合いを総合的に示す「障害支援区分」となります。

### ② 重度訪問介護対象者の拡大

現行の利用については、重度の肢体不自由者であって障害程度区分4以上、二肢以上に麻痺等があり、認定調査項目の一定以上を満たしているものであったが、新たに知的障害者、精神障害のある方で、行動上著しい困難を有する方も対象となります。

③ **共同生活介護(ケアホーム)と共同生活援助(グループホーム)が共同生活援助(グループホーム)に一元化されます。**

共同生活を行う住居でのケアが柔軟に行えるようにグループホームに統合されます。

### ④ 地域移行支援の対象者の拡大

地域生活への移行のために支援を必要とする方を広く地域移行支援の対象者とする観点から、現行の障害者支援施設等に入所している障害者または精神病院に入院している精神障害者に加えて、保護施設、矯正施設等を退所する障害者へ対しても対象を拡大します。

お問い合わせ 健康福祉課 福祉担当

☎56-2056

## 3B体操（親子体操教室） ビューティーUpキャンペーン

ボール、ベル、ベルターという3つの道具を使って楽しく体を動かす体操です。

日時 5月20日(火)、27日(火)  
13:30~15:00

場所 コミュニティセンター

持物 飲み物、タオル、しき物

☎ 3B体操協会 小島美恵子さん  
☎090-9347-7474

## ゴルフ教室生徒募集

期間 5月10日~6月28日の毎週土曜・計8回。19:00~21:00

場所 フォレストゴルフ練習場

(滑川町土塩/無料貸しクラブあり)

対象 町内在住の小・中学生(保護者同伴)・高校生・一般(町内在勤可)

定員 30名

費用 1回につき1,000円(ボール・諸経費等。初回のみ2,000円)

※小・中・高校生は半額

講師 トーナメントで活躍中の久保勝美プロ(高根CC所属)ほか。

申込 滑川町ゴルフ連盟事務局  
(コクボスポーツ☎56-2985または練習日に直接。途中申込可)

## 滑川町健康太極拳クラブ会員募集

無理せず、ゆっくりと体を動かし足腰の筋力を高め、体力の維持、増進をはかります。女性の方多数練習しています。あなたも健康づくりに参加しませんか。見学、体験随時。

日時 毎月第1、3、4水曜日(月3回の練習) 10:00~11:30

場所 コミュニティセンター大集会室

費用 月2,000円

☎ 佐藤さん☎63-1245

## 節電ワークショップ ~我が家もこれで アンペアダウン!~

日時 4月16日(水) 10:00~12:00

場所 森の測定室滑川

内容 電気料金の仕組みと家電のこと

を知り、あなたのおうちの電気料金をダイエット。

費用 800円(ドリンクとおやつ付)

定員 10名(要予約)

☎ 森の測定室滑川☎81-3931

## 憲法記念無料法律相談会

日時 5月10日(土) 10:00~13:00  
(受付は12:30まで)

場所 熊谷市立商工会館2階大ホール  
(熊谷市宮町2-39)

相談員 埼玉弁護士会熊谷支部所属弁護士

☎ 埼玉弁護士会熊谷支部

☎048-521-0844

## 遺言の日記念 相続問題相談会

日時 4月19日(土) 13:00~16:00  
(受付は15:30まで)

場所 埼玉弁護士会館法律相談センター(さいたま市浦和区高砂4-2-1浦和高砂パークハウス1階)

費用 無料 事前申込不要

☎ 埼玉弁護士会法律相談センター

☎048-710-5666

## 小学生~高校生のための夏休み 海外派遣 参加者募集

内容 ホームステイ・ボランティア・文化交流・学校体験・英語研修・地域見学・野外活動など

派遣先 米国・英国・豪州・カナダ・サイパン・セブ・フィジー

日程 7月25日(金)~8月17日(日)  
8~18日間※事業により異なる

対象 小3~高3の方まで※事業により異なる

説明会 全国14都市、5月下旬

※入場無料・予約不要

費用 25~65万円

締切 6月2日(月)及び9日(月)

※事業により異なる

☎ 資料請求 公益財団法人国際青少年研修協会

住所 〒141-0031東京都品川区西五反田7-15-4 ☎03-6417-9721

FAX03-6417-9724

## 町の法律相談

日時/4月8日(火)・5月16日(金)  
9:45~12:00

場所/滑川町役場2階相談室

相談にあたる人/関口幸男弁護士  
法律的な判断が必要なとき、事前に予約のうえ、ご利用ください。

〈総務政策課☎56-6912〉

## 行政相談

日時/4月10日(木)・5月8日(木)  
13:00~16:00

場所/滑川町役場2階相談室

相談にあたる人/行政相談委員  
行政への苦情などに関する相談

〈総務政策課☎56-6912〉

## ●教育相談<<秘密厳守>>

不登校やいじめなど、学校生活での悩み、性格・行動・しつけ、心と体の発達等、教育に関わる相談。町内在住の幼児・小・中学生とその保護者対象

日時/平日10:00~12:00、14:00~15:30

相談にあたる人/スクールカウンセラー(月2回)および町相談員

〈滑川町教育相談室☎56-6193〉

## 迷惑相談

日時/毎週、月・水・金曜日  
8:30~17:00

場所/滑川町役場2階相談室

身近な困りごとをご相談ください。

相談にあたる人/滑川町迷惑相談員  
〈総務政策課☎56-6912〉

## 心配ごと相談

日時/4月15日(火) 13:00~16:00

場所/コミュニティセンター談話室

相談にあたる人/民生・児童委員

〈社会福祉協議会担当☎56-6345〉

## 県の法律相談

4月の相談日/8・15・22日(火)

5月の相談日/13・20・27日(火)

場所/川越比企地域振興センター

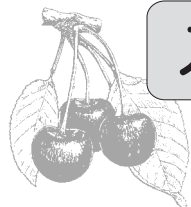
相談にあたる人/弁護士

事前に予約のうえ、ご利用ください。

〈県民相談担当☎048-830-7830〉

## 昔ながらの良縁、縁結び 結婚相談所

ご家族様からのご相談も承ります。  
簡単なご質問と資料の請求はメールでもお受けします。



入会金、年会費 無料

☎0493-59-8686

メール makoto.marriage-sakuranbo@softbank.ne.jp

まこと 真マリッジサービス さくらんぼ

## お知らせ

### 後納制度（国民年金保険料の納付可能期間の延長）のお知らせ

後納制度は、国民年金保険料を納めることができる期間を、過去2年から10年に延長したことにより、納められなくなった保険料を納められるようになったものです。後納制度が利用できるのは、平成27年9月30日までですので、後納制度を利用する方は、早めにお申し込みください。

ただし、既に老齢基礎年金を受給している方や、65歳以上で老齢基礎年金の受給資格をお持ちの方は、ご利用できませんのでご注意ください。また、お申し込みの後、審査の結果、後納制度を利用できない場合もありますので、ご了承ください。

後納制度に関する詳しい内容は、下記「国民年金保険料専用ダイヤル」またはお近くの年金事務所へお問い合わせください。

#### 【国民年金保険料専用ダイヤル】

0570-011-050  
※050（一部）の電話、070の電話からおかけになる場合は  
03-6731-2015へ  
基礎年金番号がわかるものをご用意の上、お問い合わせください。

問 川越年金事務所 ☎049-242-2657



## イベント

### チャリティーフリーマーケット

日時 5月18日(日) 9:30~13:00  
場所 ボッシュ(株)大駐車場(東松山市)  
費用 出店料-1,000円(1区画)  
協力金-個人売上(自己申告)の10%程度

※出店料と協力金は、比企1市7町1村の社会福祉協議会へ寄贈いたします。

募集 4月14日(月)~5月9日(金)

問 比企地域労働者福祉協議会・事務局  
ボッシュ労働組合 ☎22-2511

### 平和資料館4月のイベント

映画会「[邦画]異国の丘」-講堂にて-  
日時 4月12日(土)13:30~(90分)

内容 芹沢光治原作。拘留者の間で歌われていた吉田正作曲「異国の丘」がモチーフ。夫が出征し、戦後シベリアに抑留され病死したという知らせが届いた一家を通し、抑留者の日本送還に関する米ソ協定が成立した頃の様相を描いた作品。  
出演：上原謙・花井蘭子 他

定員 先着160名(入館・鑑賞とも無料)

問 埼玉県平和資料館 ☎35-4111

### 第4回比企地域B級グルメ & 特産品フェスタ

比企地域のB級グルメや特産品が東松山に大集合!!

比企地域1市7町1村の魅力を発信するイベントとして開催し、今回で4回目になります。ぜひ、皆さんこの機会に比企地域のB級グルメや特産品をご堪能ください。

日時 5月4日(日)、5日(祝・月)  
10:00~15:00※売切れ次第終了

場所 (株)丸広百貨店東松山店駐車場

内容 ご当地B級グルメ、特産品の販売~東松山市名物「やきとり、味噌だれ焼きそば」ほか比企地域のB級グルメ・特産品。滑川町はたこえもんが滑川産の米粉を使った

たこ焼きを出展します。

※東松山市マスコットキャラクター「まっくん」・「あゆみん」やその他、比企町村のPRキャラクターが登場します。



※お車でのご越しの際は東松山市役所駐車場をご利用ください。混雑が予想されますので、なるべく公共交通機関をご利用ください。

問 東松山市商工観光課

☎21-1427

## 募集

### 滑川町ウオーキング協会第1回ウオーキング「権現山・弘法山」(神奈川県秦野市曾屋)参加者募集

日時 5月24日(土)※小雨決行  
役場6:40集合、7:00出発

※森林公園駅北口(6:30)からの仮乗車もできます。

行程 役場-東松山IC-三芳SA-海老名SA-秦野中野IC-秦野駅...弘法の清水...命徳寺...浅間山...権現山...弘法山...弘法の里湯-秦野中野IC-海老名SA-三芳SA-東松山IC-役場 温泉有り

※都合によりコースを変更する場合があります。

費用 一般4,000円・会員3,300円(バス代、保険料等)※中止以外は返金しません。

申込 5月10日(土)10:00~12:00、コミュニティセンターロビーで。新規会員の申込受付もします。

問 滑川町ウオーキング協会事務局  
(菅間 ☎56-2594、飯塚 ☎24-7473)



医療法人昭友会  
指定居宅介護支援事業所

いづみ



私たちは、地域で暮らす高齢者が安心して在宅生活を送るための拠点として機能することを使命とし、人と人との心の絆を大切にしたい温かい支援を行います。

〒355-0807  
滑川町和泉 873  
電話：0493-57-2226  
<http://www.kokoro.or.jp>



## 休日当番医

受診の際は直接、医療機関に電話でご確認ください。  
診察時間は9:00から17:00までです。

4月6日(日)	宏仁会小川病院(内)	小川町原川	☎0493-73-2750
4月13日(日)	上野診療所(内、循環器)	川島町八幡	☎049-297-6633
4月20日(日)	榊澤内科医院(内、小、循環器、呼吸器)	東松山市松山町	☎0493-23-5813
4月27日(日)	榎本耳鼻咽喉科医院(耳鼻)	東松山市材木町	☎0493-22-3478
4月29日(祝)	瀬川病院(内、外)	小川町大塚	☎0493-72-0328
5月3日(祝)	たばた小児科(小)	吉見町久米田	☎0493-54-8822
5月4日(祝)	埼玉成恵会病院(内、外、整)	東松山市石橋	☎0493-23-1221
5月5日(祝)	いちごクリニック(内・小・胃・アレ)	東松山市東平	☎0493-36-1115
5月6日(祝)	こどもクリニック いたう小児科(小)	東松山市岩殿	☎0493-34-4145
5月11日(日)	木下医院(内、外、小)	小川町大塚	☎0493-72-0375

## 小児初期救急診療

### 比企地区こども 夜間救急センター

☎0493-22-2822

東松山市神明町1-15-10  
東松山医師会病院内

**受付** 月～金曜日(ただし、休日・  
祝日・年末年始を除く。)  
19:30～22:00

※病状などを電話で相談して  
から受診してください。



## ふれあいバス運行日

日	月	火	水	木	金	土
		4/1	2	3	4	5
6	7	8	9	10	11	12
13	14	15	16	17	18	19
20	21	22	23	24	25	26
27	28	29	30	5/1	2	3
4	5	6	7	8	9	10
11	12	13	14	15	16	17

4月1日(火)～  
5月17日(土)予定

※ふれあいバスの運行日は、役  
場開庁日の毎週水・金曜日です。  
※各停留所での時刻は、交通事  
情により多少前後いたします。



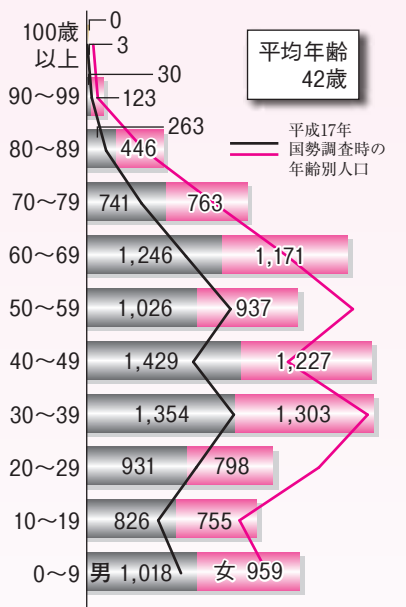
## 基礎データ

(平成26年3月1日現在)

対前月比

- 面積 29.71km<sup>2</sup>
- 世帯数 6,728戸(+7)
- 人口 17,635人(+27)
  - 男 9,015人(+9)
  - 女 8,620人(+18)

### ■年齢別人口構成



## 編集後記

卒園、卒業おめでとうございます。今年  
は滑川幼稚園で113名、町内小学校3校で  
76名、滑川中学校で132名の合計421  
名が、新しい舞台に向け巣立ちました。期  
待と不安が交錯しながら始まる、筋書きの  
ない大きな物語の新篇章は、他の誰でも  
ない一人ひとりが主人公。



## 出動状況 (平成26年2月)

救急		火災	
交通	5件	建物	0件
急病	34件	林野	0件
一般負傷	18件	その他	0件
その他	5件		



## 4月の納税・納付

今月はありません